



Créer un CEPRB – Sites web documentés

Guide d'utilisation de la Fonctionnalité AJAX du CEPRB

Février 2013

Cette version du manuel est basée sur la version actuelle déployée du CEPRB Ajax Plug-in, à compter de la date de publication. Toutes les mises à jour mineures et les modifications seront publiées dans le Virtual Learning Environment du CEPRB, <http://moodle.bch.cbd.int>, dans le cadre du cours «Développer des sites web utilisant AJAXplug-in», et des discussions et des forums des nouvelles y associés..

TABLE DES MATIÈRES

Liste des figures.....	3
Liste des tableaux.....	3
1. INTRODUCTION AU MANUEL.....	5
2. LA FONCTIONNALITE AJAX DU CEPRB	6
2.1. Vue d'ensemble.....	6
2.2. Compatibilité.....	6
2.3. Entretien.....	6
2.4. Intégration.....	6
2.5. Démo simple d'Application Ajax.....	7
2.6. Personnalisation	9
2.6.1. Type de document.....	10
2.6.2. Pays.....	12
2.6.3. Langue.....	12
3. INTEGRER JAVASCRIPT ET LA FONCTIONNALITE AJAX.....	15
3.1. Intégration du Javascript.....	15
3.2. Intégration de la Fonctionnalité AJAX.....	16
3.3. Utilisation des caractères génériques et des paramètres combinés.....	19
3.4. Rechercher dans les résultats.....	21
3.5. Commentaires sur les recherches dans les dossiers de référence.....	21
ANNEX 1. CODES PAYS ISO 3166	22

Liste des figures

Figure 1. Échantillon d'une Fonctionnalité AJAX	6
Figure 2. Fonctionnalité AJAX intégrée à une page web élémentaire.....	7
Figure 3 Affichage de la page html précédente.....	7
Figure 4. Application de Démonstration Ajax.	8
Figure 5 Script AJAX générés et enregistrements récupérés.....	9
Figure 7 Sélection d'un type d'enregistrement national	11
Figure 8 Sélection d'un type d'enregistrement de référence.....	11
Figure 9 Sélectionner le Pays	12
Figure 10. Le bouton "Sélectionner la langue", Centre de Gestion du CEPRB.....	13
Figure 11. Liste déroulante de « Langues additionnelles » du Centre de Gestion du CEPRB.....	13
Figure 12. Centre d'enregistrement d'information dans une langue officielle des Nations Unies et dans une autre langue additionnelle.....	14
Figure 13 Sélectionner la langue	14
Figure 14. Echantillon de JavaScript'.	15
Figure 15. Intégration du Javascript dans les étiquettes d'en-tête.	15
Figure 16. Intégration du Javascript dans la section du corps.....	15
Figure 17. Javascript écrit dans un fichier externe.....	16
Figure 18. Fonctionnalité AJAX à être intégrée.....	16
Figure 19. Profil de pays de l'Inde généré depuis le Portail de CEPRB.....	16
Figure 20 : Types de documents disponibles en Inde.....	17
Figure 21 Utilisation de l'application de démonstration AJAX pour générer et faire fonctionner un script AJAX.....	19
Figure 22. Recherche dans les résultats caractéristiques	21

Liste des tableaux

Tableau 1. Valeur du type d'information à être affichée – enregistrements nationaux.	10
Tableau 2 Valeur du type d'informations à afficher - enregistrements de référence.....	10
Tableau 3 Codes Pays en 2 lettres ISO 3166	22

Liste des acronymes et des abréviations

AJAX	XML et JavaScript asynchrones
ASP	Pages de serveur actif
CEPRB	Centre d'échange pour la Prévention des Risques Biotechnologiques
FEM	Fonds pour l'Environnement Mondial
CEPRBN	CEPRB National
PHP	PHP Hypertext Preprocessor
SCDB	Secrétariat de la Convention sur la Diversité Biologique
PNUE	Programme des Nations Unies pour l'Environnement

1.Introduction au Manuel

Ce que vous allez apprendre dans ce manuel :

Ce manuel de formation décrit en détail les directives sur l'utilisation de la Fonctionnalité Ajax pour développer et maintenir une application du CEPRB National

Contexte :

Le Projet du PNUE-FEM pour la création de capacité pour une participation effective au Centre d'échange pour la prévention des risques biotechnologiques (BCH-I) en collaboration avec le Secrétariat de la Convention sur la Diversité Biologique (SCDB) a préparé une documentation de formation en modules dont le but est de fournir un guide pratique de la marche à suivre pour aider les pays à apprendre, à comprendre, à utiliser et à établir l'accès national au CEPRB. Le module de formation a été mis à jour ultérieurement au sein du projet PNUE-FEM pour l'amélioration continue du renforcement des capacités pour une participation efficace au Centre d'échange (BCH-II). Il a été conçu pour être flexible et est conçu pour répondre aux divers besoins des différents pays, ce qui leur permet de choisir les outils les plus utiles à leurs situation, les besoins et les priorités. Le programme de formation est divisé en plusieurs manuels, chacun abordant un élément du CEPRB

Public :

Ce manuel est destiné à fournir des directives aux administrateurs et aux utilisateurs de toutes sortes de sites Web qui souhaitent y inclure facilement des formations du CEPRB.

But :

Ce manuel décrit en détail les directives et le processus étape par étape sur l'utilisation de la Fonctionnalité AJAX pour afficher des informations du CEPRB dans les sites existants.

2. La Fonctionnalité AJAX du CEPRB

2.1. Vue d'ensemble

Le Secrétariat de la Convention sur la diversité biologique (SCDB) a développé un outil d'application appelée Fonctionnalité AJAX du CEPRB qui est prête à être utilisée par tout développeur (et particulièrement par les pays lors de la création de sites web qui voudraient inclure le CEPRB d'enregistrement d'informations). Il s'agit d'une fonctionnalité JavaScript légère basée sur la technologie JAVA qui peut être facilement intégrée à tout site web afin de permettre l'affichage dynamique d'information depuis le Portail Central du CEPRB. L'utilisation de la Fonctionnalité AJAX du CEPRB ne requiert aucune connaissance spécifique en technologie de l'information. La Fonctionnalité marche dans toutes les plateformes de serveurs et elle ne requiert l'installation d'aucun logiciel. Tous les fichiers requis sont localisés sur le Portail Central du CEPRB et entretenus par le Secrétariat.

La Fonctionnalité AJAX du CEPRB est une application côté client. La connexion au Portail Central du CEPRB est faite directement par le client (utilisateur final).

2.2. Compatibilité

Le Secrétariat appuie pleinement les versions de navigateurs suivantes :

- Internet Explorer 8+
- Mozilla 3.5+
- Google Chrome
- Safari 4+

Il faut noter également qu'il faut activer le support pour JavaScript pour que la Fonctionnalité AJAX du CEPRB fonctionne.

2.3. Entretien

La Fonctionnalité AJAX du CEPRB est entièrement appuyée et entretenue par le Secrétariat. Puisque tous les fichiers sont localisés sur le Portail Central du CEPRB, l'entretien au niveau local n'est pas nécessaire.

2.4. Intégration

La Fonctionnalité AJAX du CEPRB a été conçue pour que son intégration à tout site web soit le plus simple possible. Elle peut être intégrée à toute page web simplement ajoutant les lignes HTML suivantes.

```
<script type="text/javascript" charset="utf-8"
src="http://bch.cbd.int/centralportal/ui/offsite/bch-offsite.js"></script>
<script type="text/javascript" charset="utf-8" >
GenerateRecords("focalPoint", "ca", "en");</script>
```

Figure 1. Échantillon d'une Fonctionnalité AJAX

La Figure 2 est une page HTML assez élémentaire intégrant la Fonctionnalité AJAX du CEPRB.

```

<html>
<body>
<h1>National Focal Points</div>
<script type="text/javascript" charset="utf-8"
src="http://bch.biodiv.org/centralportal/ui/offsite/bch-offsite.js"></script>
<script type="text/javascript" charset="utf-8" >
GenerateRecords("focalPoint", "ca", "en");</script>

</body>
</html>

```

Figure 2. Fonctionnalité AJAX intégrée à une page web élémentaire.

Et la figure suivante montre les résultats de l'affichage de cette page HTML

The screenshot shows a web page titled "National Focal Points". Below the title is a search bar with the text "Search within results »". Below the search bar is a table with two columns: "ID" and "Description". The table contains two rows of results, both for "Canada National Focal Point".

ID	Description
101000	Canada National Focal Point Brenda McAfee Cartagena Protocol on Biosafety National Focal Point
101257	Canada National Focal Point Nataliya Dormann Biosafety Clearing-House Focal Point

Figure 1 Affichage de la page html précédente

2.5. Démo simple d'Application Ajax

Afin d'aider les utilisateurs potentiels de comprendre comment utiliser et intégrer la prise BCH Ajax dans les pages Web HTML, un site de démonstration simple a été développée. Il est disponible gratuitement sur <http://bch.cbd.int/help/ajaxdemo>

Une fois démarré, le site paraissant de prime abord comme à la **Figure 4**.



Figure 4. Application de Démonstration Ajax.

Les commandes suivantes sont disponibles dans l'écran principal:

1. Sélectionner enregistrements nationaux ou de référence
2. Sélectionner le type d'enregistrement ou "Tous" (voir Note)
3. Choisir un pays ou "Tous" pour tous les pays (voir Note)
4. Sélectionner la langue d'enregistrement
5. Appuyer pour afficher la requête et ses résultats

NOTE: "Tous" ne peut pas être utilisé en même temps pour le type d'enregistrement et le pays

Une fois que le type de dossiers, pays et langues ont été sélectionnés, cliquer sur "Go" va générer et exécuter le script. Le script généré sera montré dans une zone de texte, les enregistrements extraits seront affichés ci-dessous.

National Records

Record Type:

Country:

Language:

Go!

```
<script type="text/javascript" charset="utf-8"
src="http://ken.biocidiv.org/centralportal/api/records/offsets.js"></script>
<script type="text/javascript">
function generateRecords('for:country', '6', 'en');
</script>
```

Search within results

1 2 3 4 5 6 7 8 9 10 11 12 13 14 15 16 17 18 19 20

ID	Description
48405	Bangladesh National Focal Point A.H.M. Rezaul Karim Biosafety Clearing House National Point, Cartagena Protocol on Biosafety National Focal Point
101555	Grenada National Focal Point Aeron Francois Biosafety Clearing House National Point
	Sudan National Focal Point Abdel-Moni Mohamed Ali Ghannim Biosafety Clearing House National Point

Figure 2 Script AJAX générés et enregistrements récupérés

2.6. Personnalisation

La fonctionnalité AJAX CEPRB peut être facilement personnalisée pour afficher un type spécifique d'information du CEPRB national pour tous les pays, ou des informations de référence du CEPRB. Pour ce faire, le procédé des paramètres des **GenerateRecords** (Figure 6) doit être spécifié

```
function GenerateRecords(documentType, country, language);
```

Figure 6. Les Paramètres utilisés dans la fonctionnalité AJAX du CEPRB

2.6.1. Type de document

Ce paramètre spécifie quel type d'informations du CEPRB nationale il faut afficher. Le **Tableau 1** et le **Tableau 2** montrent les valeurs valables pour ce paramètre :

Type d'informations à afficher Dossiers Nationaux	Valeur
Correspondants National	focalPoint
Autorité Nationale Compétente	Authority
Base de données Nationale	nationalDatabase
Lois, Réglementations et lignes directrices	Law
Accords ou Arrangement	Agreement
Décision sur OVM	decisionUnderAIA
Décision sur OVM-AHAT	decisionUnderA11
Autre Décision	Decision
Expert Biosécurité	biosafetyExpert
Rapport de Mission	biosafetyExpertAssignment Report
Opportunité de Création de Capacité	capacityBuildingOpportunity
Projet de Création de Capacité	capacityBuildingProject
Besoins ou Priorités en Création de Capacité	countryNeedsAndPriorities
Evaluation des Risques	riskAssessment
Second Rapport National pour la mise en œuvre du PCB	nationalreport2

Tableau 1. Valeur du type d'information à être affichée – enregistrements nationaux.

Types d'informations à afficher Dossiers de référence NOTE: Le code pays doit être réglé sur "*"	Valeur
Nouvelles du CEPRB	News
Centre de Ressources d'Informations sur la Biosécurité	Birc
Registre des organismes	Organism
Registre	Dnasequence
Registre d'Organismes Vivants Modifiés (OVM)	Modifiedorganism
Organisations impliquées dans des activités sur la Biosécurité	Organization
Laboratoires de détection et d'identification d'OVM (une partie des organisations)	Lmodetectionlaboratory

Tableau 1 Valeur du type d'informations à afficher - enregistrements de référence

En utilisant l'application de démonstration Ajax, vous pouvez sélectionner le type d'enregistrements pour rechercher et afficher, comme le montre la **Figure 7** et la **Figure 8**. Si «Tout» est sélectionné, tous les types de documents en provenance du pays spécifié sera récupéré.

NOTE: "Tous" ne peut pas être utilisé en même temps pour le type d'enregistrement et le pays



Figure 7 Sélection d'un type d'enregistrement national



Figure 8 Sélection d'un type d'enregistrement de référence

2.6.2. Pays

Le paramètre spécifie le pays pour lequel l'information est affichée. La Fonctionnalité AJAX du CEPRB utilise des codes de pays ISO 3166 à 2 lettres. L'annexe 1 contient une liste de ces codes, qui peuvent également être récupérées à tout moment à partir de :

http://www.iso.org/iso/country_codes/iso_3166_code_lists/country_names_and_code_elements.htm

En utilisant l'application de démonstration Ajax, vous pouvez sélectionner le pays qui enregistre pour rechercher et afficher, comme le montre la **Figure 9**. Si "Tous" est sélectionné, les enregistrements du type spécifié seront récupérés pour tous les pays

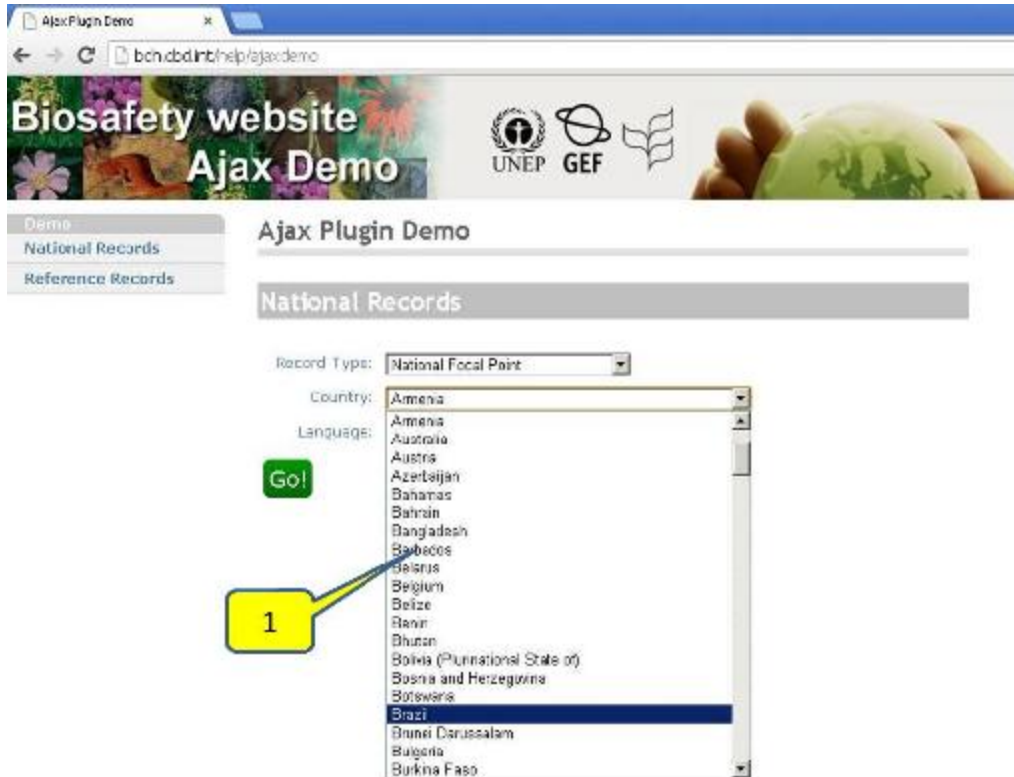


Figure 9 Sélectionner le Pays

NOTE : "Tous" ne peut pas être utilisé en même temps pour le type d'enregistrement et le pays

2.6.3. Langue

Ce paramètre spécifie dans quelle langue devra s'afficher l'information. La Fonctionnalité AJAX du CEPRB n'est pas limitée aux 6 langues des Nations Unies. La dernière version du Portail Central du CEPRB permet aux utilisateurs des pays de sélectionner d'autres langues à part les 6 langues officielles des Nations Unies lors de l'enregistrement de l'information. Dans la section du Centre de Gestion du Portail Central du CEPRB il est possible de sélectionner des langues additionnelles en cliquant sur le bouton « Sélectionner la langue » (Figure 10).

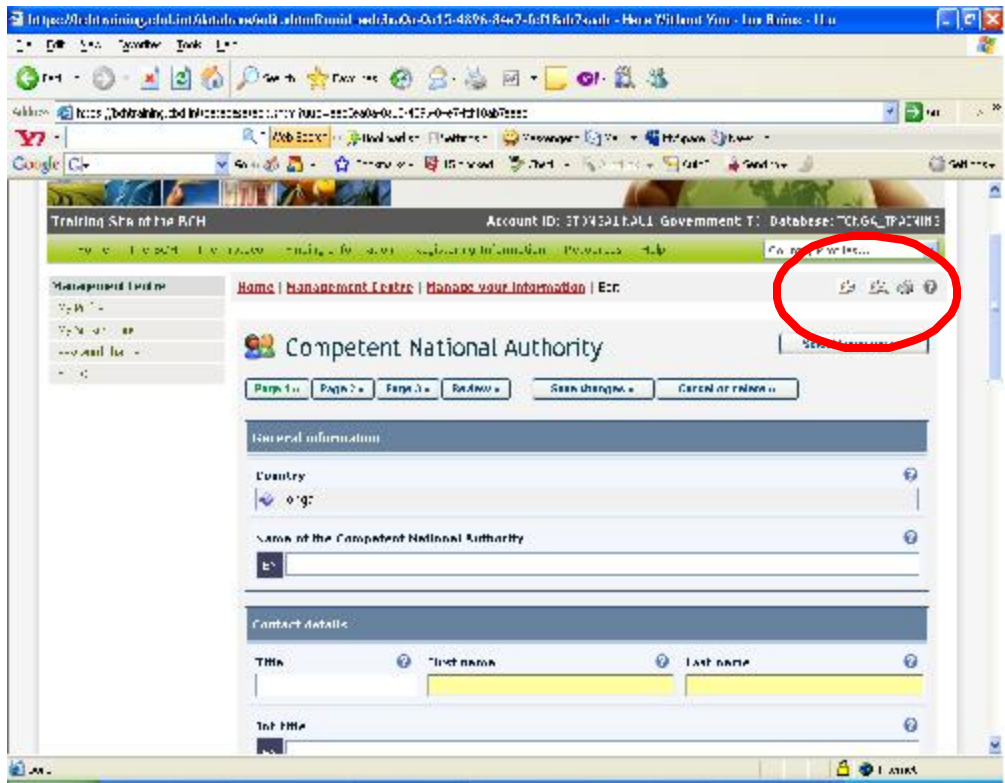


Figure 10. Le bouton “Sélectionner la langue”, Centre de Gestion du CEPRB

Une liste déroulante de langues additionnelles est disponible et la langue sélectionnée peut être enregistrée (Figure 11).

Après ceci, les utilisateurs autorisés peuvent enregistrer des informations sur le portail du CEPRB dans la langue des Nations Unies choisie et dans une autre langue (Figure 12)

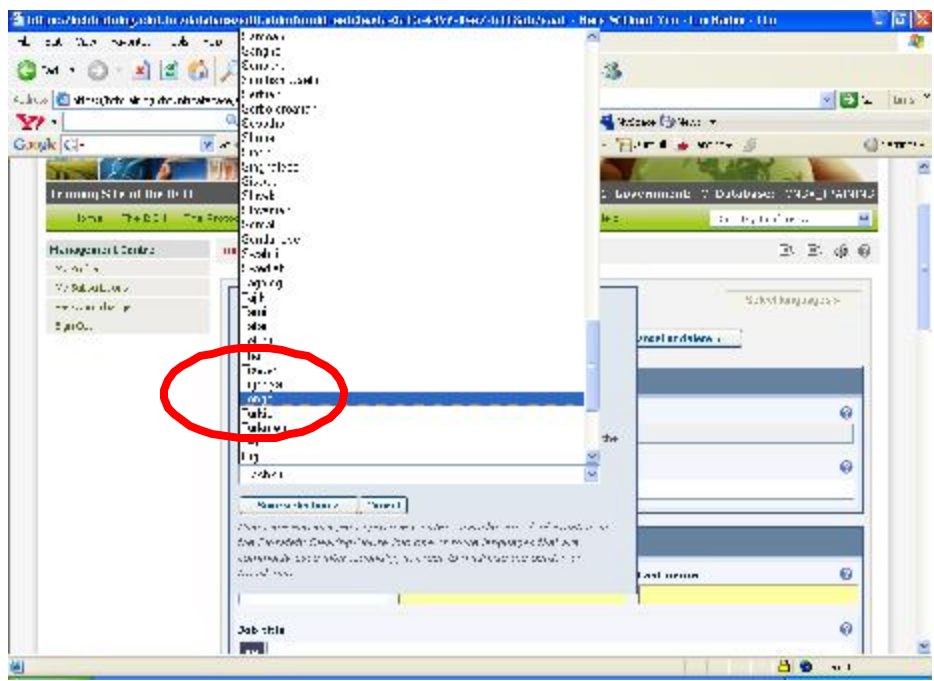


Figure 11. Liste déroulante de « Langues additionnelles » du Centre de Gestion du CEPRB

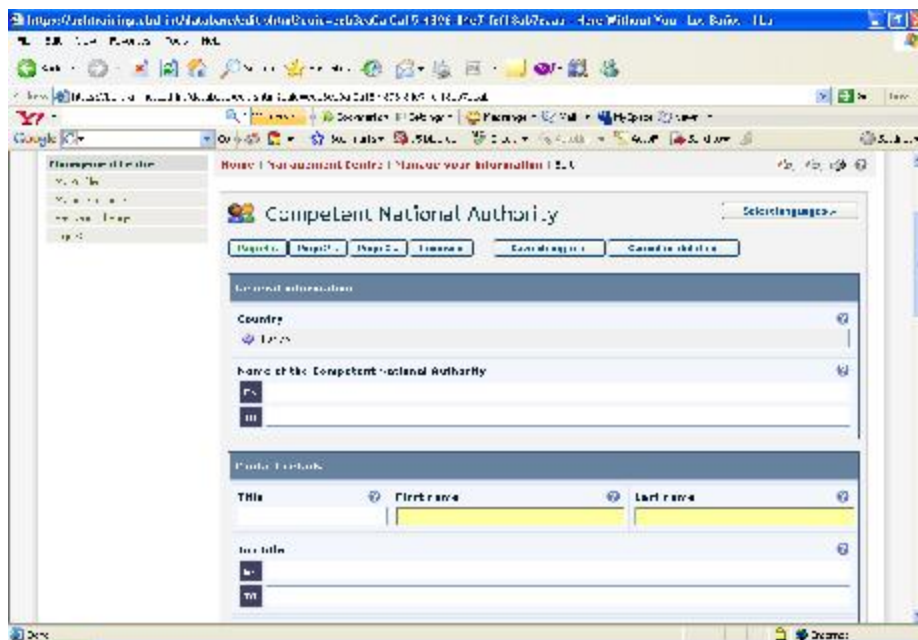


Figure 12. Centre d'enregistrement d'information dans une langue officielle des Nations Unies et dans une autre langue additionnelle.

La liste complète des codes des langues qui peuvent être utilisés pour ce paramètre est disponible sur :

http://www.loc.gov/standards/iso639-2/php/English_list.php

En Utilisant l'application de démonstration Ajax, vous pouvez sélectionner la langue, comme le montre **Figure 13**.

Noter que la première rangée liste des langues officielles des Nations Unies.

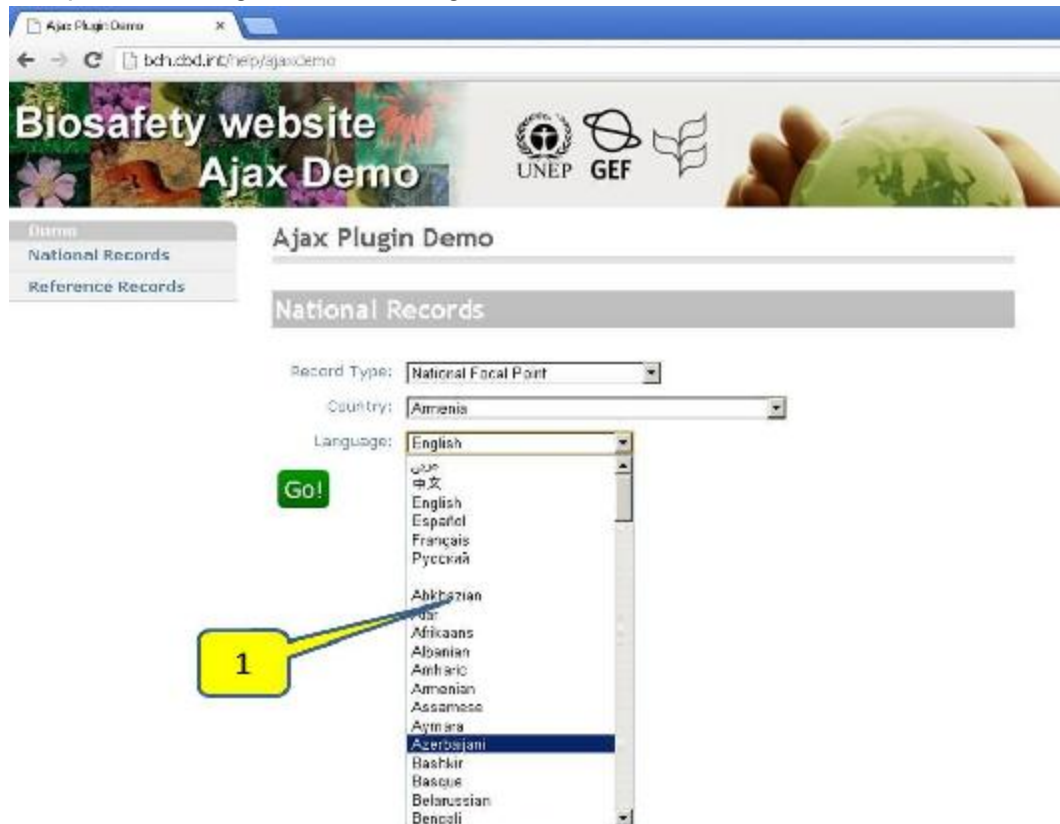


Figure 13 Sélectionner la langue

3. Intégrer Javascript et la Fonctionnalité AJAX

Ce que vous allez apprendre dans cette section :

- Les formats de Javascript et de la Fonctionnalité AJAX
- Où placer les Fonctionnalités AJAX et Javascript

3.1. Intégration du Javascript

Le Javascript est important pour que la Fonctionnalité AJAX fonctionne. La page web (indépendamment du format - html, php, asp, etc.) où se trouve votre avant-plan (front-end) (où l'information sera affichée) devrait contenir les lignes suivantes :

```
<script type="text/javascript" charset="utf-8"
src="http://bch.cbd.int/centralportal/ui/offsite/bch-offsite.js" >
</script >
```

Figure 14. Echantillon de JavaScript'.

Maintenant, où mettre le Javascript ?

Généralement, le Javascript peut être placé dans la section d'en-tête ou dans le corps, ou peut être déclaré comme un script externe. Si vous voulez que le script soit exécuté quand il est appelé ou quand un utilisateur déclenche un événement, placez le script dans la section d'en-tête.

```
<html >
<head >
  <script type="text/javascript" charset="utf-8"
    src="http://bch.cbd.int/centralportal/ui/offsite/bch-offsite.js" >
  </script >
</head >
```

Figure 15. Intégration du Javascript dans les étiquettes d'en-tête.

Pour le Javascript qui doit être exécuté immédiatement pendant que la page charge dans le navigateur, placez-le dans la section du corps.

```
<html >
<head >
</head >
<body >
  <script type="text/javascript" charset="utf-8"
    src="http://bch.cbd.int/centralportal/ui/offsite/bch-offsite.js" >
  </script >
</body >
```

Figure 16. Intégration du Javascript dans la section du corps.

Le script externe est recommandé si vous voulez tourner le même Javascript sur plusieurs pages sans écrire le même script dans chaque page. Le Javascript est écrit et enregistré dans un fichier externe avec une extension de fichier .js.

Pour utiliser le script externe, pointez vers le fichier .js dans l'attribut « src » de l'étiquette <script> :

```
<html>
<head>
<script src="external.js"></script>
</head>
<body>
</body>
</html>
```

Figure 17. Javascript écrit dans un fichier externe.

3.2. Intégration de la Fonctionnalité AJAX

Après avoir déclaré le Javascript, nous sommes en mesure d'intégrer la Fonctionnalité AJAX suivante :

```
<script type="text/javascript" charset="utf-8" >
GenerateRecords("documentType", "countryCode", "language");
</script>
```

Figure 18. Fonctionnalité AJAX à être intégrée.

où « **documentType** » est la valeur du type d'information à être affichée (voir section 2.6.1 **Tableau 1** et **Tableau 2**), « **countryCode** » est le code du pays ISO 3166 à 2 lettres (voir section 2.6.2), et « **language** » est le code qui spécifie dans quelle langue devra s'afficher l'information (voir section 2.6.3).

Pour illustrer ceci, considérons les différents documents disponibles en Inde. D'abord, nous générons le profil du pays de l'Inde.



Figure 19. Profil de pays de l'Inde généré depuis le Portail de CEPRB.

Puis, nous vérifions l'information disponible en Inde. Sur la base de la page générée, les types d'information de documents disponibles sur l'Inde peut être vu en regardant dans "profils de pays" (country profile) (Figure 20)

Biosafety Clearing-House Convention on Biological Diversity

Home | The 2011 | The Protocol | Finding Information | Registering Information | Resources | Help | Country Profiles...

Country Profile

Profile Information and status

Country	India
Date of signature	2001-01-23
Date of ratification	2003-07-17
Date of entry into force	2003-09-11
Profile status	-
Profile status	Published
Profile last updated on	-

Types of document

Type of document	Number of records	Date of last update
<input type="checkbox"/> Biosafety Expert	0	-
<input type="checkbox"/> Capacity Building Needs and Priorities	0	-
<input type="checkbox"/> Competent National Authority	1	2011-02-28
<input type="checkbox"/> Guidelines, Decisions and other Communications	8	2012-03-29
<input type="checkbox"/> Local Biosafety in Summary	8	2012-01-28
<input type="checkbox"/> National Biosafety in Mexico	2	2012-02-28
<input type="checkbox"/> National Legislation	0	2011-08-27
<input type="checkbox"/> News	0	-
<input type="checkbox"/> Report on Assessment	0	-
<input type="checkbox"/> Risk Assessment	8	2012-03-29
<input type="checkbox"/> Statement of Concerns of the Public	2	2011-01-28
Total number of records	27	

notes
A zero value is provided in the column 'Number of records' because the information does not exist for the following

Figure 20 : Types de documents disponibles en Inde

Pour afficher l'information mentionnée ci-dessus sur un site web existant, on peut utiliser la Fonctionnalité AJAX :

- Pour le Correspondant national

```
<script type="text/javascript" charset="utf-8" >
GenerateRecords("focalPoint ", "IN", "en");
</script>
```

- Autorité nationale Compétente

```
<script type="text/javascript" charset="utf-8" >
GenerateRecords("Authority", "IN", "en");
</script>
```

- Site web ou Base de données nationale sur la biosécurité

```
<script type="text/javascript" charset="utf-8" >  
GenerateRecords("nationalDatabase", "IN", "en");  
</script>
```

- Loi, Réglementation ou Directives

```
<script type="text/javascript" charset="utf-8" >  
GenerateRecords("Law", "IN", "en");  
</script>
```

- Décisions Nationales sous APCC

```
<script type="text/javascript" charset="utf-8" >  
GenerateRecords("decisionunderAIA", "IN", "en");  
</script>
```

- Décisions Nationales sous AHAT

```
<script type="text/javascript" charset="utf-8" >  
GenerateRecords("decisionunderA11", "IN", "en");  
</script>
```

- Evaluation des Risques du Pays

```
<script type="text/javascript" charset="utf-8" >  
GenerateRecords("riskAssessment", "IN", "en");  
</script>
```

L'application de démonstration AJAX peut être utilisée pour sélectionner facilement les types de enregistrements, pays et langues, générer le script requis, copiez et insérez-la dans le site Web développé. Exemple: recherche des autorités nationales compétentes de l'Inde:

Figure 21 Utilisation de l'application de démonstration AJAX pour générer et faire fonctionner un script AJAX

3.3. Utilisation des caractères génériques et des paramètres combinés

Les Paramètres «**DocumentType**» et «**pays**» acceptent l'utilisation de caractères génériques («*****» ou «**tout**»), et la possibilité de spécifier plusieurs valeurs (séparées par une virgule ","). Veuillez noter qu'il n'est **pas possible** d'utiliser des caractères génériques simultanément sur «documentType» ET «pays».

Exemples

- Correspondants Nationaux et Autorités pour le Canada et les Etats Unis en Anglais:

```
<script type="text/javascript" charset="utf-8" >
GenerateRecords("focalPoint,authority", "ca,us", "en");
</script>
```

- Correspondants Nationaux de tous les pays en Espagnol:

```
<script type="text/javascript" charset="utf-8" >
GenerateRecords("focalPoint ", "*", "es");
</script>
```

- Tous les enregistrements du Royaume Uni en Anglais:

```
<script type="text/javascript" charset="utf-8" >  
GenerateRecords("* ", "uk", "en");  
</script>
```

- Tous les enregistrements de la France, en Français

```
<script type="text/javascript" charset="utf-8" >  
GenerateRecords("* ", "fr", "fr");  
</script>
```

- Toutes les évaluations de risques enregistrées an CEPRB, en Anglais:

```
<script type="text/javascript" charset="utf-8" >  
GenerateRecords ("riskAssessment", "*", "en ");  
</script>
```

3.4. Rechercher dans les résultats

Une fois que le script a été exécuté et que les résultats aient été récupérés, la fonctionnalité AJAX offre un Portail central standard caractéristique du CEPRB: "chercher dans les résultats». Voir la figure 22.

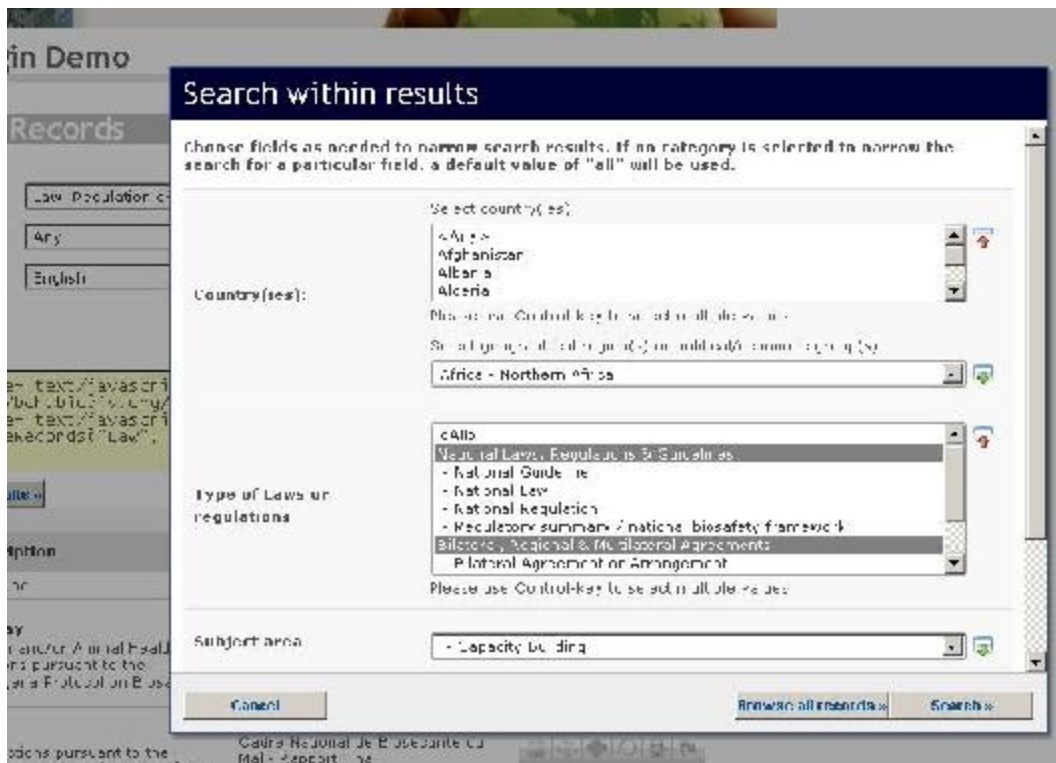


Figure 22. Recherche dans les résultats caractéristiques

3.5. Commentaires sur les recherches dans les dossiers de référence

Plusieurs types d'enregistrements de référence peuvent ne pas être associés à un pays en particulier. Pour ce genre d'enregistrements, le paramètre pays est réglé sur "*" (astérisque).

Cela vaut pour les types d'enregistrements suivants:

- [birc](#) Centre de Ressource d'Informations en Biosécurité
- [organism](#) Registre d'Organismes
- [dnasequence](#) Registre de Séquences de Gènes et d'ADN
- [modifiedorganism](#) Registre d'Organismes Vivants Modifiés (OVM)
- [organization](#) Organisations impliquées dans des activités de Biosécurité
- [Imodetectionlaboratory](#) Laboratoire de détection et d'identification d'OVM (une partie d'Organisations)

Annex 1. Codes Pays ISO 3166

Tableau 3 Codes Pays en 2 lettres ISO 3166

Country names	ISO 3166-1-alpha-2 code
A	
AFGHANISTAN	AF
ÅLAND ISLANDS	AX
ALBANIA	AL
ALGERIA	DZ
AMERICAN SAMOA	AS
ANDORRA	AD
ANGOLA	AO
ANGUILLA	AI
ANTARCTICA	AQ
ANTIGUA AND BARBUDA	AG
ARGENTINA	AR
ARMENIA	AM
ARUBA	AW
AUSTRALIA	AU
AUSTRIA	AT
AZERBAIJAN	AZ
B	
BAHAMAS	BS
BAHRAIN	BH
BANGLADESH	BD
BARBADOS	BB
BELARUS	BY
BELGIUM	BE
BELIZE	BZ
BENIN	BJ
BERMUDA	BM
BHUTAN	BT
BOLIVIA	BO
BOSNIA AND HERZEGOVINA	BA
BOTSWANA	BW

Country names	ISO 3166-1-alpha-2 code
BOUVET ISLAND	BV
BRAZIL	BR
BRITISH INDIAN OCEAN TERRITORY	IO
BRUNEI DARUSSALAM	BN
BULGARIA	BG
BURKINA FASO	BF
BURUNDI	BI
C	
CAMBODIA	KH
CAMEROON	CM
CANADA	CA
CAPE VERDE	CV
CAYMAN ISLANDS	KY
CENTRAL AFRICAN REPUBLIC	CF
CHAD	TD
CHILE	CL
CHINA	CN
CHRISTMAS ISLAND	CX
COCOS (KEELING) ISLANDS	CC
COLOMBIA	CO
COMOROS	KM
CONGO	CG
CONGO, THE DEMOCRATIC REPUBLIC OF THE	CD
COOK ISLANDS	CK
COSTA RICA	CR
CÔTE D'IVOIRE	CI
CROATIA	HR
CUBA	CU
CYPRUS	CY
CZECH REPUBLIC	CZ
D	
DENMARK	DK
DJIBOUTI	DJ
DOMINICA	DM

Country names	ISO 3166-1-alpha-2 code
DOMINICAN REPUBLIC	DO
E	
ECUADOR	EC
EGYPT	EG
EL SALVADOR	SV
EQUATORIAL GUINEA	GQ
ERITREA	ER
ESTONIA	EE
ETHIOPIA	ET
F	
FALKLAND ISLANDS (MALVINAS)	FK
FAROE ISLANDS	FO
FIJI	FJ
FINLAND	FI
FRANCE	FR
FRENCH GUIANA	GF
FRENCH POLYNESIA	PF
FRENCH SOUTHERN TERRITORIES	TF
G	
GABON	GA
GAMBIA	GM
GEORGIA	GE
GERMANY	DE
GHANA	GH
GIBRALTAR	GI
GREECE	GR
GREENLAND	GL
GRENADA	GD
GUADELOUPE	GP
GUAM	GU
GUATEMALA	GT
GUERNSEY	GG
GUINEA	GN
GUINEA-BISSAU	GW

Country names	ISO 3166-1-alpha-2 code
GUYANA	GY
H	
HAITI	HT
HEARD ISLAND AND MCDONALD ISLANDS	HM
HOLY SEE (VATICAN CITY STATE)	VA
HONDURAS	HN
HONG KONG	HK
HUNGARY	HU
I	
ICELAND	IS
INDIA	IN
INDONESIA	ID
IRAN, ISLAMIC REPUBLIC OF	IR
IRAQ	IQ
IRELAND	IE
ISLE OF MAN	IM
ISRAEL	IL
ITALY	IT
J	
JAMAICA	JM
JAPAN	JP
JERSEY	JE
JORDAN	JO
K	
KAZAKHSTAN	KZ
KENYA	KE
KIRIBATI	KI
KOREA, DEMOCRATIC PEOPLE'S REPUBLIC OF	KP
KOREA, REPUBLIC OF	KR
KUWAIT	KW
KYRGYZSTAN	KG
L	
LAO PEOPLE'S DEMOCRATIC REPUBLIC	LA
LATVIA	LV

Country names	ISO 3166-1-alpha-2 code
LEBANON	LB
LESOTHO	LS
LIBERIA	LR
LIBYAN ARAB JAMAHIRIYA	LY
LIECHTENSTEIN	LI
LITHUANIA	LT
LUXEMBOURG	LU
M	
MACAO	MO
MACEDONIA, THE FORMER YUGOSLAV REPUBLIC OF	MK
MADAGASCAR	MG
MALAWI	MW
MALAYSIA	MY
MALDIVES	MV
MALI	ML
MALTA	MT
MARSHALL ISLANDS	MH
MARTINIQUE	MQ
MAURITANIA	MR
MAURITIUS	MU
MAYOTTE	YT
MEXICO	MX
MICRONESIA, FEDERATED STATES OF	FM
MOLDOVA, REPUBLIC OF	MD
MONACO	MC
MONGOLIA	MN
MONTENEGRO	ME
MONTSERRAT	MS
MOROCCO	MA
MOZAMBIQUE	MZ
MYANMAR	MM
N	
NAMIBIA	NA
NAURU	NR

Country names	ISO 3166-1-alpha-2 code
NEPAL	NP
NETHERLANDS	NL
NETHERLANDS ANTILLES	AN
NEW CALEDONIA	NC
NEW ZEALAND	NZ
NICARAGUA	NI
NIGER	NE
NIGERIA	NG
NIUE	NU
NORFOLK ISLAND	NF
NORTHERN MARIANA ISLANDS	MP
NORWAY	NO
O	
OMAN	OM
P	
PAKISTAN	PK
PALAU	PW
PALESTINIAN TERRITORY, OCCUPIED	PS
PANAMA	PA
PAPUA NEW GUINEA	PG
PARAGUAY	PY
PERU	PE
PHILIPPINES	PH
PITCAIRN	PN
POLAND	PL
PORTUGAL	PT
PUERTO RICO	PR
Q	
QATAR	QA
R	
RÉUNION	RE
ROMANIA	RO
RUSSIAN FEDERATION	RU
RWANDA	RW

Country names	ISO 3166-1-alpha-2 code
S	
SAINT BARTHÉLEMY	BL
SAINT HELENA	SH
SAINT KITTS AND NEVIS	KN
SAINT LUCIA	LC
SAINT MARTIN	MF
SAINT PIERRE AND MIQUELON	PM
SAINT VINCENT AND THE GRENADINES	VC
SAMOA	WS
SAN MARINO	SM
SAO TOME AND PRINCIPE	ST
SAUDI ARABIA	SA
SENEGAL	SN
SERBIA	RS
SEYCHELLES	SC
SIERRA LEONE	SL
SINGAPORE	SG
SLOVAKIA	SK
SLOVENIA	SI
SOLOMON ISLANDS	SB
SOMALIA	SO
SOUTH AFRICA	ZA
SOUTH GEORGIA AND THE SOUTH SANDWICH ISLANDS	GS
SPAIN	ES
SRI LANKA	LK
SUDAN	SD
SURINAME	SR
SVALBARD AND JAN MAYEN	SJ
SWAZILAND	SZ
SWEDEN	SE
SWITZERLAND	CH
SYRIAN ARAB REPUBLIC	SY

Country names	ISO 3166-1-alpha-2 code
T	
TAIWAN, PROVINCE OF CHINA	TW
TAJIKISTAN	TJ
TANZANIA, UNITED REPUBLIC OF	TZ
THAILAND	TH
TIMOR-LESTE	TL
TOGO	TG
TOKELAU	TK
TONGA	TO
TRINIDAD AND TOBAGO	TT
TUNISIA	TN
TURKEY	TR
TURKMENISTAN	TM
TURKS AND CAICOS ISLANDS	TC
TUVALU	TV
U	
UGANDA	UG
UKRAINE	UA
UNITED ARAB EMIRATES	AE
UNITED KINGDOM	GB
UNITED STATES	US
UNITED STATES MINOR OUTLYING ISLANDS	UM
URUGUAY	UY
UZBEKISTAN	UZ
V	
VANUATU	VU
VATICAN CITY STATE	see HOLY SEE
VENEZUELA	VE
VIET NAM	VN
VIRGIN ISLANDS, BRITISH	VG
VIRGIN ISLANDS, U.S.	VI
W	
WALLIS AND FUTUNA	WF
WESTERN SAHARA	EH

Country names	ISO 3166-1-alpha-2 code
Y	
YEMEN	YE
Z	
ZAIRE	see CONGO, THE DEMOCRATIC REPUBLIC OF THE
ZAMBIA	ZM
ZIMBABWE	ZW